

รายงานผลการจัดทำ
ลักษณะสำคัญขององค์กร
จังหวัดขอนแก่น
ประจำปีงบประมาณ พ.ศ.๒๕๕๘

คำอธิบายการตอบคำถาม

รายงานผลการจัดทำลักษณะสำคัญขององค์กร

- ส่วนราชการในที่นี้ หมายถึง “จังหวัด” ที่ดำเนินการตามตัวชี้วัดนี้
- การจัดทำลักษณะสำคัญขององค์กร ให้ส่วนราชการพิจารณาบทบาทหน้าที่ ผู้รับบริการ หรือการบริหารจัดการครอบคลุมทุกหน่วยงานที่อยู่ในสังกัดของส่วนราชการ
- การตอบคำถามจะต้องพิจารณาถึงความเชื่อมโยงและสอดคล้องกันทั้งในส่วนของลักษณะสำคัญขององค์กร และระหว่างหมวดต่าง ๆ ตามเกณฑ์คุณภาพการบริหารจัดการภาครัฐ
- คำถามที่มีเครื่องหมาย (#) เป็นคำถามบังคับที่ส่วนราชการต้องตอบคำถาม โดยมี ข้อมูลสารสนเทศที่เกี่ยวข้องในเรื่องนั้น ๆ จึงจะถือว่าได้ตอบคำถามในข้อนั้น ๆ แล้ว
- คำถามที่ **ไม่มี** เครื่องหมาย (#) เป็นคำถามที่ส่วนราชการต้องตอบคำถาม แต่การตอบคำถามดังกล่าวอาจจะยังไม่มีคุณสมบัติก็ได้ ทั้งนี้ อาจเนื่องจากต้องใช้เวลาในการรวบรวมข้อมูล และสารสนเทศ หรือด้วยเหตุใด ๆ ก็ตาม สำหรับกรณีคำถามใดส่วนราชการยังไม่ได้ดำเนินการ ให้ส่วนราชการตอบว่า “ยังไม่ได้ดำเนินการ เนื่องจาก.....” (ให้ระบุปัญหาหรือสาเหตุที่ยังไม่ได้ดำเนินการ)
- คำถามที่ส่วนราชการมีลักษณะงานไม่เกี่ยวข้องกับเรื่องนั้น ให้ตอบว่า “ส่วนราชการมีลักษณะงานไม่เกี่ยวข้องกับคำถามในข้อนี้”
- การตอบคำถาม ให้ส่วนราชการอธิบาย บริบทที่สำคัญขององค์กร ที่เกี่ยวข้องในแต่ละคำถาม โดยใช้วิธีการพรรณาคความ ใช้แผนภาพประกอบ หรือใช้ตาราง ตามความเหมาะสมในแต่ละคำถาม

ลักษณะสำคัญขององค์กร

ก. สภาพแวดล้อมของส่วนราชการ

(๑) พันธกิจหรือหน้าที่ตามกฎหมาย

- พันธกิจหรือหน้าที่ตามกฎหมายของส่วนราชการคืออะไรบ้าง (#)

พันธกิจของจังหวัดขอนแก่น มี ๖ ด้านสำคัญ ดังนี้

๑. ด้านเศรษฐกิจ : พัฒนาให้เป็นศูนย์กลางของอนุภูมิภาคลุ่มน้ำโขง (GMS) ทั้งด้านเศรษฐกิจ การคมนาคม และทรัพยากรมนุษย์ เพื่อมุ่งสู่การเป็นมหานครแห่งอาเซียน ซึ่งในภาพรวมด้านเศรษฐกิจที่ ผ่านมา มีอัตราการเจริญเติบโตของเศรษฐกิจโดยเฉลี่ยเพิ่มขึ้นอย่างต่อเนื่อง

๒. ด้านสังคม : เสริมสร้างชุมชนให้เข้มแข็ง พลเมืองมีความสุข ซึ่งในภาพรวมคุณภาพชีวิตของ ประชาชนดีขึ้น แต่ความปลอดภัยในชีวิตทรัพย์สินมีความเสี่ยงมากขึ้น ทั้งจากปัญหาอาชญากรรม ปัญหาความ ขัดแย้งในสังคม รวมทั้งอุบัติเหตุและภัยพิบัติทางธรรมชาติ จากผลการพัฒนาจังหวัดด้านสังคมที่ผ่านมา พบว่า โครงสร้างพื้นฐาน ที่เกี่ยวกับการให้บริการพัฒนาคุณภาพ (การศึกษา สุขภาพอนามัย ทักษะฝีมือ แรงงาน) มีความครอบคลุมมากขึ้น แต่ยังไม่ถึงในบางพื้นที่ และ จปฐ.ปี ๒๕๕๖ พบว่าคุณภาพชีวิตของคน จาก ๔๒ ตัวชี้วัด บรรลุเป้าหมายหรือผ่านเกณฑ์ ๒๓ ตัวชี้วัด ไม่บรรลุเป้าหมายหรือตกเกณฑ์ ๑๙ ตัวชี้วัด มีครัวเรือนยากจนที่มีรายได้ต่ำกว่าเกณฑ์ จำนวนครัวเรือน

มีประเด็นที่น่าเป็นห่วง คือ

- ๑) ศักยภาพในการพัฒนาตนเองของคนอยู่ในเกณฑ์ไม่น่าพอใจ
- ๒) ผลสัมฤทธิ์ทางการศึกษาอยู่ในระดับต่ำ
- ๓) คุณภาพทักษะฝีมือแรงงานอยู่ในเกณฑ์ไม่น่าพอใจ
- ๔) ปัจจัยเสี่ยงที่มีผลต่อสุขภาพอนามัยของประชาชนมีหลากหลายมากขึ้น

๓. ด้านทรัพยากรธรรมชาติและสิ่งแวดล้อม : “มุ่งสู่การเป็นเมืองน่าอยู่” ด้วยการอนุรักษ์ฟื้นฟู ธรรมชาติและสิ่งแวดล้อมอย่างยั่งยืน เพิ่มประสิทธิภาพและความคุ้มค่าของการใช้ประโยชน์จาก ทรัพยากรธรรมชาติให้มากยิ่งขึ้น โดยเน้นกระบวนการมีส่วนร่วมของทุกภาคส่วน

มีประเด็นที่น่าเป็นห่วง คือ

- ๑) ประสิทธิภาพและความคุ้มค่าของการใช้ประโยชน์จากทรัพยากรธรรมชาติยังอยู่ในระดับ ต่ำ
- ๒) คุณภาพสภาวะแวดล้อมเสื่อมโทรมลง
- ๓) ศักยภาพในการรองรับ (Carrying Capacity) ของทรัพยากรธรรมชาติต่อผลกระทบจาก สภาวะโลกร้อน / เรื่องต่างๆ น่าเป็นห่วง

๔. ด้านความมั่นคงและความปลอดภัยในชีวิตและทรัพย์สิน : พัฒนาให้เป็นเมืองน่าอยู่ และเป็น ต้นแบบของการพัฒนาและบริหารงานจังหวัดแบบบูรณาการ ด้วยการส่งเสริมให้ประชาชนเข้ามามีส่วน ร่วมกับหน่วยงานภาครัฐในการเฝ้าระวัง การรักษาความปลอดภัยในชีวิตและทรัพย์สินของประชาชน ทั้ง จำนวนคน และพื้นที่ที่เพิ่มขึ้น

มีประเด็นที่น่าเป็นห่วง คือ

- ๑) ประสิทธิภาพการทำงานในการเฝ้าระวังปัญหาตลอดจนการทำงานเชิงรุกยังไม่เพียงพอ
- ๒) ปัญหาที่มีผลต่อความมั่นคงและปลอดภัยฯ มีความหลากหลายมากขึ้น
- ๓) ความสามารถของสถาบันพื้นฐาน ทางสังคมที่จะช่วยลดทอนปัญหาฯ ลดน้อย

๕. ด้านการบริหารจัดการภาครัฐ : สนับสนุนการมีส่วนร่วมของประชาชนทุกภาคส่วน มุ่งเน้นการพัฒนาเพิ่มสมรรถนะระบบการบริหารจัดการภาครัฐ ด้วยเทคโนโลยีสารสนเทศที่ทันสมัย ควบคู่การส่งเสริมหลักธรรมาภิบาลในองค์กรภาครัฐให้โปร่งใส ตรวจสอบได้

มีประเด็นที่น่าเป็นห่วง คือ

- ๑) เอกภาพและความสามารถในการทำงานเชิงบูรณาการยังอยู่ในระดับที่ไม่น่าพอใจ
- ๒) ระดับความเป็นธรรมาภิบาลของระบบการบริหารจัดการภาครัฐ
- ๓) ความสามารถของภาคประชาชนในการเข้ามามีส่วนร่วมกับการบริหารภาครัฐ ยังอยู่ในระดับที่ไม่น่าพอใจ

๖. ด้านการเตรียมความพร้อมเข้าสู่ประชาคมอาเซียน : จังหวัดขอนแก่นมีที่ตั้งได้เปรียบเชิงภูมิศาสตร์ในกลุ่มภูมิภาคแม่น้ำโขง (Greater Mekong Sub region: (GMS) ประกอบด้วย ประเทศไทย ลาว กัมพูชา พม่า จังหวัดยูนนาน และมณฑลกว่างจี ตอนใต้ของจีน และประชาคมอาเซียน มีโครงสร้างพื้นฐานที่ดีมีศักยภาพในการก้าวสู่ความเป็นมหานครแห่งอาเซียน แต่ยังคงขาดความชัดเจนในทิศทาง หรือแผนปฏิบัติการเตรียมความพร้อมที่เป็นรูปธรรม เพื่อรองรับหรือสร้างความสอดคล้องกับยุทธศาสตร์การเชื่อมโยงกับประเทศเพื่อนบ้าน ตามแผนพัฒนาเศรษฐกิจและสังคมแห่งชาติ ฉบับที่ ๑๑

(๒) วิสัยทัศน์/ ค่านิยม

- เป้าประสงค์หลัก วิสัยทัศน์ และค่านิยม ของส่วนราชการที่ได้ประกาศไว้คืออะไร (#)

วิสัยทัศน์	“ ขอนแก่นเมืองน่าอยู่ มุ่งสู่มหานครแห่งอาเซียน ”
เป้าประสงค์	<p>เป้าประสงค์หลักในการพัฒนาจังหวัด (Strategic goal) :</p> <ol style="list-style-type: none"> ๑. การผลิตภาคเกษตรมีความเข้มแข็งและยั่งยืนเป็นมิตรกับสิ่งแวดล้อม ๒. ระบบเศรษฐกิจชุมชนและอุตสาหกรรมพื้นฐานสามารถรองรับการแข่งขัน ๓. ภาคการตลาด การค้า การลงทุน และบริการ และเทคโนโลยีพลังงานทดแทนมีประสิทธิภาพ ๔. การท่องเที่ยวและบริการได้มาตรฐาน ๕. ยกระดับการพัฒนาคุณภาพชีวิตประชาชนให้อยู่ดี มีสุข ๖. บูรณาการบริหารจัดการทรัพยากร ธรรมชาติและสิ่งแวดล้อมเพื่อใช้ประโยชน์ได้อย่างเหมาะสมและยั่งยืน ๗. เสริมสร้างความมั่นคงภายในจังหวัดและปลอดภัยในชีวิตและทรัพย์สินของประชาชน ๘. เตรียมความพร้อมเพื่อรับมือกับภัยพิบัติ ๙. เตรียมความพร้อมเข้าสู่ประชาคมอาเซียน ๑๐. พัฒนาการบริหารงานจังหวัดแบบบูรณาการเพื่อตอบสนองประโยชน์สุขของประชาชน <p>เป้าประสงค์รวม :</p> <ol style="list-style-type: none"> ๑. อัตราการเจริญเติบโตทางเศรษฐกิจโดยเฉลี่ยเพิ่มขึ้นและมีเสถียรภาพ ๒. โครงสร้างพื้นฐานที่เกี่ยวกับการให้บริการด้านการพัฒนาคุณภาพคนมีความครอบคลุมมากขึ้น

	<p>๓. ทรัพยากรธรรมชาติและสิ่งแวดล้อมถูกใช้อย่างมีประสิทธิภาพและความคุ้มค่า โดยมีประเด็นยุทธศาสตร์จังหวัดขอนแก่น ๖ ด้าน ดังนี้</p> <p>๑.ยุทธศาสตร์ : การพัฒนาเศรษฐกิจให้มีความมั่นคงและมีความสามารถทางการแข่งขัน</p> <p>๒.ยุทธศาสตร์ : การพัฒนาคุณภาพคนและสังคม</p> <p>๓.ยุทธศาสตร์ : การบริหารจัดการทรัพยากรธรรมชาติและสิ่งแวดล้อมเพื่อการพัฒนาอย่างยั่งยืน</p> <p>๔.ยุทธศาสตร์ : การเสริมสร้างความมั่นคงและความปลอดภัยในชีวิตและทรัพย์สิน</p> <p>๕.ยุทธศาสตร์ : การเพิ่มศักยภาพของเมืองเพื่อเชื่อมโยงโอกาสจากกลุ่มประเทศ</p> <p>๖.ยุทธศาสตร์ : การพัฒนาการบริหารภาครัฐ</p>
<p>ค่านิยม</p>	<p>“ยึดมั่นในอุดมการณ์ มุ่งมั่นทำงาน สมานสามัคคี มีวิถีชีวิตพอเพียง”</p> <p>ยึดมั่นในอุดมการณ์ หมายถึง ข้าราชการและเจ้าหน้าที่ของรัฐ จังหวัดขอนแก่น จะต้องมีความมุ่งมั่น ท่วมเท เสียสละ สมานสามัคคี บนพื้นฐานของความพอเพียง การปฏิบัติงานใช้หลักธรรมาภิบาล เพื่อสร้างความพึงพอใจให้กับผู้รับบริการและผู้มีส่วนได้ส่วนเสีย</p>
<p>วัฒนธรรม</p>	<p>การทำงานเป็นทีม ? *****</p>

- สมรรถนะหลักของส่วนราชการคืออะไร และมีความเกี่ยวข้องอย่างไรกับพันธกิจของส่วนราชการ

๑. ขอนแก่นเมือง.....
๒. บูณาการการมีส่วนร่วมกับทุกภาคส่วนทั้งภายในและภายนอก
๓. ความเข้มแข็งของภาคีเครือข่าย
- ๔ การถ่ายทอดองค์ความรู้
๕. ความไว้วางใจและความเชื่อมั่นของประชาชนในพื้นที่.....

(๓) ลักษณะโดยรวมของบุคลากร

- ลักษณะโดยรวมของบุคลากรในส่วนราชการเป็นอย่างไร
- การจำแนกบุคลากรเป็นกลุ่มและประเภทอะไรบ้าง
- อะไรคือข้อกำหนดพื้นฐานด้านการศึกษาสำหรับกลุ่มบุคลากรประเภทต่างๆ
- องค์ประกอบสำคัญที่ทำให้บุคลากรเหล่านี้มีส่วนร่วมในการทำงานเพื่อบรรลุพันธกิจและวิสัยทัศน์

ของส่วนราชการคืออะไร

- ในการทำงานจำเป็นต้องมีข้อกำหนดด้านสุขภาพและความปลอดภัยที่เป็นเรื่องเฉพาะของส่วนราชการอะไรบ้าง

ประเภท	ระดับการศึกษา (คน)				เพศ (คน)		อายุเฉลี่ย (ปี)
	ต่ำกว่าป.ตรี	ป. ตรี	ป.โท	ป. เอก	ชาย	หญิง	
ข้าราชการ	๗๙๕	๑,๔๙๗	๓๒๕	๔	๙๔๓	๑,๖๗๘	๔๔
ลูกจ้างประจำ	๓๐๓	๑๓	-	-	๑๗๔	๑๔๒	๔๙
พนักงานราชการ	๖๐	๑๘๐	๗	-	๘๑	๑๖๖	๓๖
ลูกจ้างชั่วคราว	๑๓๗๐	๕๓๕	๑	-	๖๑๓	๑๒๙๓	๓๗
รวม	๒,๕๒๘	๒,๒๒๕	๓๓๓	๔	๑,๘๑๑	๒,๓๗๙	๔๐
สรุปจำนวนบุคลากร					+++++		

ข้อกำหนดพิเศษด้านการปฏิบัติงาน

-
-

(๔) สินทรัพย์

- ส่วนราชการมีอาคารสถานที่ เทคโนโลยี อุปกรณ์ ที่สำคัญอะไรบ้าง

อาคารสถานที่ด้านการให้บริการประชาชน

สนามหน้าศาลากลางจังหวัด/ ศาลาเอนกประสงค์/สโมสรข้าราชการ/โรงอาหารข้าราชการและผู้มาติดต่อ/ ลิฟท์ ขึ้นลง/ตู้บริการข้อมูลการท่องเที่ยวจังหวัด/ธนาคาร/ตู้เอทีเอ็ม/ที่จอดรถคนพิการ/ระบบทางลาด/ ห้องน้ำสำหรับผู้พิการ /อาคารปฏิบัติการศูนย์ดำรงธรรมจังหวัด (One Stop Service : OSS) /อาคาร บริการแพทย์แผนไทย

เทคโนโลยีการให้บริการประชาชน

มีเครือข่ายระบบสารสนเทศติดต่อสื่อสารระหว่างส่วนราชการภายในจังหวัด และกระทรวงมหาดไทย คือ POC Internet/Intranet www.khonkaenpoc.com /เว็บไซต์ของส่วนราชการ /กระดาน E-bord สำหรับให้ข้อมูลด้านพาณิชย์ /การประชุมผ่านระบบ Vedio Conference /ระบบเครือข่ายคอมพิวเตอร์ / เครื่องรับสัญญาณ GPS RTK/ ระบบการบริหารการเงินการคลังภาครัฐด้วยระบบอิเล็กทรอนิกส์ (GFMS) /ระบบรายงานข้อมูลอัตโนมัติ

อุปกรณ์ด้านการให้บริการ

บัตรคิวอิเล็กทรอนิกส์/รถโมบายให้บริการ/โทรศัพท์สายด่วน ๑๕๖๗/ กล้องวงจรปิด ระบบสัญญาณเตือนภัย / อุปกรณ์ดับเพลิง/Pocket PC สำหรับค้นหาสถานประกอบการ/กล้องสำรวจจังหวัดที่ดิน สปก ๔-๐๑/ กล้องวงจรปิด

(๕) กฎ ระเบียบ ข้อบังคับ

- ส่วนราชการดำเนินการภายใต้สภาพแวดล้อมด้านกฎหมาย กฎ ระเบียบ และข้อบังคับที่สำคัญ อะไร

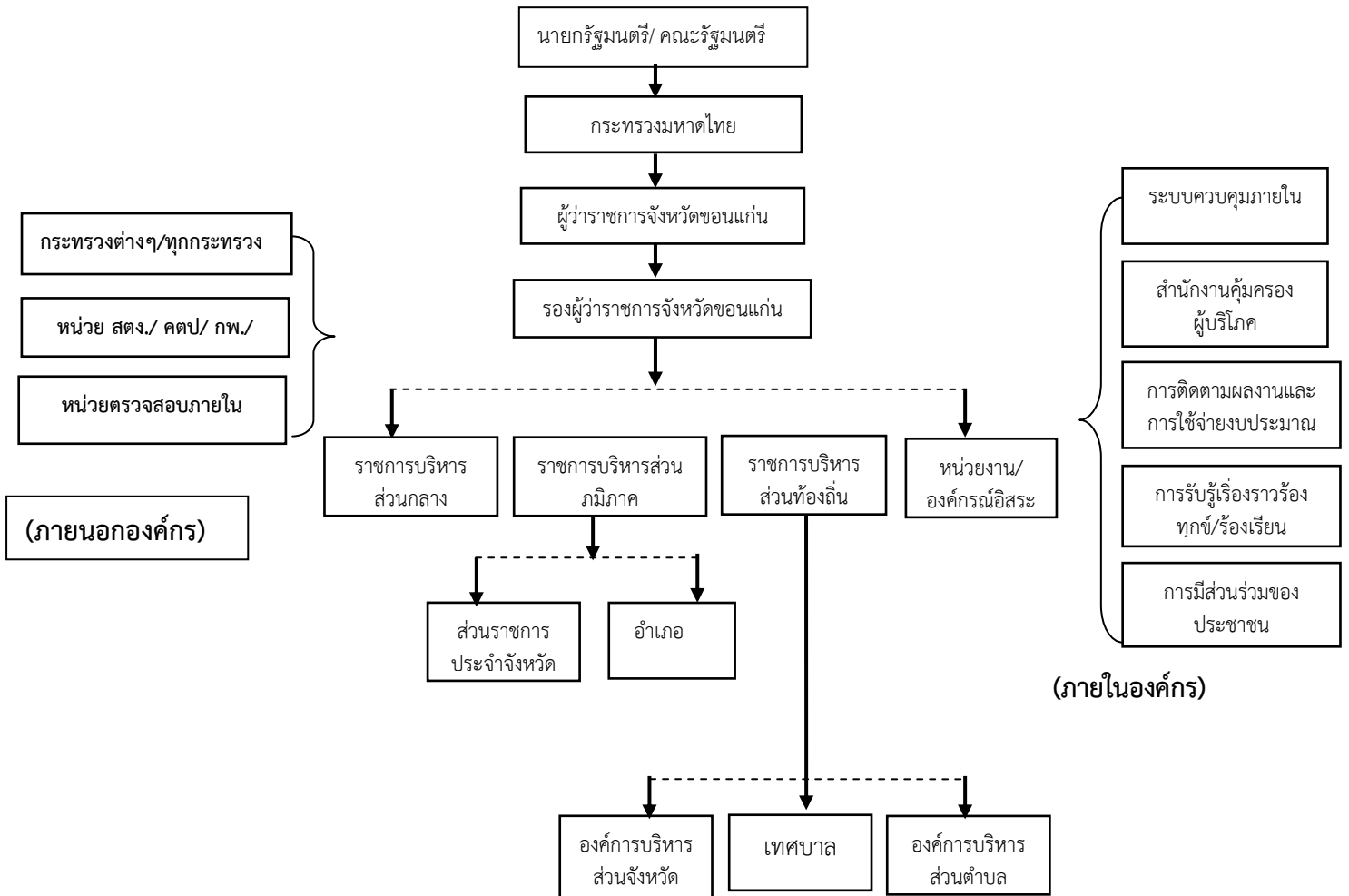
กฎหมาย กฎระเบียบ ข้อบังคับ	เนื้อหาสาระสำคัญของกฎหมาย กฎระเบียบ ข้อบังคับ	ส่วนราชการที่เป็นผู้รักษาการตามกฎหมาย
๑ พ.ร.บ.ข้อมูลข่าวสาร พ.ศ. ๒๕๔๐	ว่าด้วยสิทธิการรับรู้ข้อมูลข่าวสารของประชาชน	สำนักนายกรัฐมนตรี
๒. พ.ร.บ.ระเบียบบริหารราชการแผ่นดิน พ.ศ.๒๕๓๔ และแก้ไขเพิ่มเติม	ใช้เป็นหลักในการบริหารราชการ	สำนักนายกรัฐมนตรี
๓. พ.ร.ฎ.ว่าด้วยการบริหารงานจังหวัดและกลุ่มจังหวัดแบบบูรณาการ พ.ศ.๒๕๕๑	ใช้เป็นหลักในการบริหารราชการแบบบูรณาการ	สำนักนายกรัฐมนตรี
๔. แผนพัฒนาเศรษฐกิจและสังคมแห่งชาติ ฉบับที่ ๑๑ (พ.ศ.๒๕๕๕-๒๕๕๙)	เป็นกรอบแนวทางการพัฒนาจังหวัด	สำนักงานคณะกรรมการพัฒนาการเศรษฐกิจและสังคมแห่งชาติ
๕. พ.ร.บ. ป้องกันและบรรเทาสาธารณภัย พ.ศ. ๒๕๕๐	ว่าด้วยแผนหลักการป้องกันและบรรเทาสาธารณภัย	กรม ปภ. กระทรวงมหาดไทย
๖. พ.ร.บ. ระเบียบสำนักนายกรัฐมนตรีว่าด้วยการรักษาความปลอดภัย	ว่าด้วยการวางแนวทางปฏิบัติในการรักษาความปลอดภัยเกี่ยวกับบุคคล เอกสาร และสถานที่	สำนักนายกรัฐมนตรี
๗. พ.ร.บ. การค้าระหว่างประเทศ	ว่าด้วยกฎหมายและกฎเกณฑ์ต่างๆ ที่เกี่ยวข้องกับนิติสัมพันธ์ที่ทำการค้าระหว่างประเทศ	กระทรวงพาณิชย์
๘. พ.ร.บ. การค้าระหว่างประเทศ	ว่าด้วยกฎหมายและกฎเกณฑ์ต่างๆ ที่เกี่ยวข้องกับนิติสัมพันธ์ที่ทำการค้าระหว่างประเทศ	กระทรวงพาณิชย์
๙. พ.ร.บ. ศุลกากร พ.ศ. ๒๔๙๖ และที่แก้ไข	ว่าด้วยการเก็บค่าธรรมเนียม	กระทรวงการคลัง
๑๐. พ.ร.บ การทำงานของคนต่างด้าว พ.ศ. ๒๕๕๑	ว่าด้วยการควบคุมการทำงานของคนต่างด้าวในประเทศไทย	กระทรวงแรงงาน
๑๑. พ.ร.บ. นโยบายการท่องเที่ยวแห่งชาติ พ.ศ. ๒๕๕๑	ว่าด้วยการพัฒนาการท่องเที่ยวและให้เงินอุดหนุนหรือเงินกู้ยืมเพื่อเป็นทุนหมุนเวียนในการพัฒนาการท่องเที่ยวผ่านกองทุนเพื่อส่งเสริมการท่องเที่ยว	กระทรวงการท่องเที่ยวและกีฬา
๑๒. พ.ร.บ. ส่งเสริมวิสาหกิจชุมชน พ.ศ. ๒๕๔๘	ว่าด้วยการส่งเสริมและสนับสนุนให้องค์กร/สถาบันเกษตรกรรวมตัวดำเนินกิจกรรมด้านอาชีพอย่างมั่นคง และได้รับการรับรองจากกฎหมาย	กระทรวงเกษตรและสหกรณ์
๑๓. พ.ร.บ บำรุงพันธ์สัตว์ พ.ศ.	ว่าด้วยระเบียบ ข้อกำหนด เงื่อนไขการปฏิบัติ	กระทรวงเกษตรและ

กฎหมาย กฎระเบียบ ข้อบังคับ	เนื้อหาสาระสำคัญของกฎหมาย กฎระเบียบ ข้อบังคับ	ส่วนราชการ ที่เป็นผู้รักษาการตาม กฎหมาย
๒๕๐๙	เกี่ยวกับการบำรุงพันธุ์สัตว์	สหกรณ์
๑๔. พ.ร.บ. การขนส่งทางบก พ.ศ. ๒๕๒๒	ว่าด้วยการจัดระเบียบ ควบคุม และกำกับ ดูแลด้านการขนส่งทางบก	กระทรวงคมนาคม
๑๕. - พ.ร.บ.ยา พ.ศ.๒๕๑๐ - พ.ร.บ.อาหาร พ.ศ.๒๕๒๒, - พ.ร.บ.วัตถุออกฤทธิ์ต่อจิตและ ประสาท พ.ศ.๒๕๑๘ - พ.ร.บ.ยาเสพติดให้โทษ พ.ศ. ๒๕๒๒ - พ.ร.บ.เครื่องสำอาง พ.ศ.๒๕๓๕ - พ.ร.บ.เครื่องมือแพทย์ พ.ศ. ๒๕๓๕	ควบคุมกำกับการอนุญาต และการปฏิบัติตาม กฎหมาย	สำนักงานคณะกรรมการ อาหาร และยา กระทรวงสาธารณสุข
๑๖. พ.ร.บ.คุ้มครองสุขภาพผู้ไม่สูบบุหรี่ พ.ศ.๒๕๓๕	การตรวจสอบหรือควบคุม กำหนด	กระทรวงสาธารณสุข
๑๗. พ.ร.บ.วัตถุอันตราย	การขึ้นทะเบียน การผลิต นำเข้า ส่งออก มีไว้ในครอบครองซึ่งวัตถุอันตราย	กระทรวงอุตสาหกรรม
๑๘. พ.ร.บ.หลักประกันสุขภาพแห่งชาติ พ.ศ.๒๕๔๕	กำหนดสิทธิการเข้าถึงบริการสาธารณสุขของ ผู้มีสิทธิหลักประกันสุขภาพ	สำนักงานปลัดประกัน สุขภาพแห่งชาติ
๑๙. พ.ร.บ.คุ้มครองแรงงาน พ.ศ. ๒๕๕๑	สิทธิหน้าที่ระหว่างนายจ้างและลูกจ้างโดย กำหนดมาตรฐานขั้นต่ำในการใช้แรงงานและ การจ่ายค่าตอบแทน	กรมสวัสดิการและ คุ้มครองแรงงาน
๒๐. พ.ร.บ.วิสาหกิจชุมชน	การส่งเสริมเครือข่ายวิสาหกิจชุมชน รัฐจะให้ การสนับสนุนการจัดการประกอบการ การตลาด ความสัมพันธ์และความร่วมมือกัน ระหว่างเครือข่าย หรือภาคธุรกิจหรือ อุตสาหกรรมอื่นเพื่อขยายและสร้างความ มั่นคงให้แก่กิจการ วิสาหกิจชุมชน ทุกระดับ	สำนักงานเกษตรจังหวัด/ อำเภอ
๒๑. พระราชกฤษฎีกาว่าด้วย หลักเกณฑ์และวิธีการบริหาร กิจการบ้านเมืองที่ดี พ.ศ. ๒๕๔๖	ว่าด้วยการบริหารกิจการบ้านเมืองที่ดี เพื่อให้ เกิดประโยชน์สุขแก่ประชาชน เกิดผลสัมฤทธิ์ ต่อภารกิจของรัฐอย่างมีประสิทธิภาพ คุ่มค่า ลดขั้นตอนในการปฏิบัติงาน ตอบสนองความ ต้องการของประชาชน รวมทั้งการ ประเมินผลการปฏิบัติราชการ	สำนักงาน ก.พ.ร.

ข. ความสัมพันธ์ภายในภายนอกองค์กร

(๖) โครงสร้างองค์กร

- โครงสร้าง และระบบการกำกับดูแลของส่วนราชการมีลักษณะอย่างไร



- ระบบการรายงานระหว่างคณะกรรมการกำกับดูแลส่วนราชการ ผู้บริหารส่วนราชการ และส่วนราชการที่มีลักษณะเช่นใด

คณะกรรมการกำกับดูแลส่วนราชการ รายงานโดย สรุปรูปเป็นเอกสาร /ลงพื้นที่ที่สำรวจด้วยตนเอง และการแจ้งรายละเอียดต่างๆ ในที่ประชุมฯ

(๗) กลุ่มผู้รับบริการและผู้มีส่วนได้ส่วนเสีย

- กลุ่มผู้รับบริการและผู้มีส่วนได้ส่วนเสียที่สำคัญของส่วนราชการมีอะไรบ้าง
- กลุ่มดังกล่าวมีความต้องการและความคาดหวังที่สำคัญต่อผลผลิต ต่อการบริหารที่มีให้ และต่อการปฏิบัติการของส่วนราชการอย่างไร
- ความต้องการและความคาดหวังของแต่ละกลุ่มมีความแตกต่างกันอย่างไร

- มีแนวทางและวิธีการอย่างไรในการให้บริการแก่ผู้รับบริการ (#)

ผู้รับบริการ	แนวทางและวิธีการให้บริการ
๑. กลุ่มประชาชนผู้รับบริการตามพันธกิจของส่วนราชการ	๑. การให้บริการในด้านต่างๆ ตามภารกิจของภาครัฐแต่ละหน่วยงานนั้นๆ ๒. การให้บริการในพื้นที่แก่ประชาชน ๓. การแก้ไขปัญหาเรื่องร้องเรียนให้กับประชาชน ๔. การให้บริการข้อมูลข่าวสารที่ดี ถูกต้อง รวดเร็ว เป็นธรรม โปร่งใส ตรวจสอบได้แก่ประชาชน โดยผ่านทางอินเทอร์เน็ต/เว็บไซต์/ โทรศัพท์ / ศูนย์บริการร่วม/ ตู้แสดงความคิดเห็น/สื่อวิทยุ/สื่อสิ่งพิมพ์ต่างๆ/ผู้ว่าพบประชาชน
๒. กลุ่มอาชีพ/ผู้ประกอบการ	๑. การฝึกอบรมศึกษาดูงาน ๒. สนับสนุน จัดหาแหล่งเงินทุน ปัจจัยการผลิตในการดำเนินกิจกรรม ๓. การให้ข้อมูลข่าวสารที่เป็นประโยชน์ต่างๆ ๔. การออกใบอนุญาต และการจดทะเบียนต่างๆ ๕. การฝึกอบรมให้ความรู้เกี่ยวกับการบริหารจัดการและระเบียบกฎหมายที่เกี่ยวข้อง
๓. หน่วยงานภาครัฐ/องค์กรปกครองส่วนท้องถิ่น/ภาคเอกชน	๑. การจัดทำแผนบูรณาการเพื่อแก้ไขปัญหาด้านต่างๆ ๒. การสนับสนุนข้อมูลข่าวสารที่ทันสมัยในด้านต่างๆ ๓. การให้การสนับสนุนงบประมาณในการพัฒนาพื้นที่และขับเคลื่อนยุทธศาสตร์จังหวัดได้อย่างเป็นรูปธรรม ๔. การเปิดโอกาสให้เข้ามามีส่วนร่วม/การประสานงานในการแก้ไขปัญหาต่างๆ ๕. มีนโยบายสนับสนุนภารกิจของส่วนราชการ/องค์กรปกครองส่วนท้องถิ่น
๔. กลุ่มผู้ด้อยโอกาส	๑. ให้ความรู้ ๒. ส่งเสริมอาชีพ ๓. ฝึกอาชีพให้สามารถช่วยเหลือตนเองได้อย่างเหมาะสม

- มีแนวทางและวิธีการสื่อสารระหว่างกันอย่างไร

กลุ่มผู้รับบริการ	บริการที่ให้	ความต้องการ/ความคาดหวัง	แนวทางและวิธีการสื่อสารระหว่างกัน
๑. กลุ่มประชาชนผู้รับบริการตามพันธกิจ	- รับเรื่องราวร้องเรียน และแก้ไขปัญหาผลกระทบที่เกิดจากการปฏิบัติงานของทุกส่วนราชการ ที่ก่อให้เกิดความเดือดร้อน	- การให้บริการที่ดีมีคุณภาพ ถูกต้อง รวดเร็ว เป็นธรรม โปร่งใส ตรวจสอบได้ - ข้อมูลสารสนเทศที่ทันสมัย เข้าใจง่ายและมีช่องทางให้	- ให้บริการที่หน่วยงาน - ให้บริการในพื้นที่ชุมชน - โทรศัพท์/โทรสาร/เว็บไซต์/ตู้ ปณ.๑๑๑๑/ กล่องรับความคิดเห็น/

<p>๒. กลุ่มอาชีพผู้ประกอบการ</p>	<ul style="list-style-type: none"> - ให้ความรู้ให้คำปรึกษาแนะนำแก่ประชาชนหรือผู้มีส่วนได้ส่วนเสีย - จัดทะเบียนสิทธิและนิติกรรม (สำนักงานที่ดิน) - ให้บริการตามบทบาทและภารกิจของส่วนราชการ - ข้อมูลข่าวสารการดำเนินงานของจังหวัด 	<p>เข้าถึงหลากหลาย</p> <ul style="list-style-type: none"> - สามารถเข้าถึงบริการได้ง่าย - ผลประกอบการที่มากขึ้น รายได้เพิ่มขึ้น และองค์ความรู้เข้าใจได้ง่าย 	<p>เว็บไซต์จังหวัด</p> <ul style="list-style-type: none"> - สื่อสิ่งพิมพ์/รายการวิทยุผู้ว่าฯพบประชาชน
<p>๓. องค์ปกครองส่วนท้องถิ่น องค์กรเอกชน</p>	<ul style="list-style-type: none"> - นโยบายการพัฒนาจังหวัด - ข้อมูลสารสนเทศ - งบประมาณพัฒนาจังหวัด - แบบบูรณาการ 	<ul style="list-style-type: none"> - ทุกภาคส่วนได้รับการดูแลอย่างทั่วถึง มีนโยบายสนับสนุนภารกิจของส่วนราชการ/องค์ปกครองส่วนท้องถิ่น - มีการสนับสนุนระบบข้อมูลสารสนเทศที่ทันสมัย ทันเหตุการณ์ - สนับสนุนงบประมาณในการพัฒนาพื้นที่ และขับเคลื่อนยุทธศาสตร์ของจังหวัดได้อย่างเป็นรูปธรรม 	<ul style="list-style-type: none"> - ประชุมหัวหน้าส่วนราชการ - สัมมนาเชิงปฏิบัติการจัดทำแผนพัฒนาจังหวัดเพื่อกำหนดแนวทางการปฏิบัติร่วมกัน - หนังสือราชการ/โทรศัพท์/โทรสาร/สื่ออิเล็กทรอนิกส์/สื่อสิ่งพิมพ์ - เว็บไซต์จังหวัด
<p>๔. ผู้ด้อยโอกาส</p>	<ul style="list-style-type: none"> - ส่งเสริมสนับสนุนให้ความช่วยเหลือ ให้โอกาส 	<ul style="list-style-type: none"> - ความเสมอภาค และความเท่าเทียม 	
<p>๑. ประชาชนที่ได้รับผลกระทบจากการให้บริการของภาครัฐ</p>	<ul style="list-style-type: none"> - การให้บริการที่ดีมีคุณภาพ ถูกต้อง รวดเร็ว เป็นธรรม โปร่งใส ตรวจสอบได้ ไม่เลือกปฏิบัติ - ข้อมูลสารสนเทศที่ทันสมัย เข้าใจง่ายและมีช่องทางให้สามารถเข้าถึงบริการได้ง่าย 	<ul style="list-style-type: none"> - ความโปร่งใสในการปฏิบัติงาน - มีระบบ ขั้นตอน ระยะเวลา การให้บริการที่ชัดเจน รวดเร็ว สะดวก - การบังคับใช้กฎหมายอย่างมีประสิทธิภาพ 	<ul style="list-style-type: none"> - ให้บริการที่หน่วยงาน - ให้บริการในพื้นที่ - หนังสือราชการ - โทรศัพท์/โทรสาร/สื่ออิเล็กทรอนิกส์/สื่อสิ่งพิมพ์ เว็บไซต์จังหวัด - ประชุมกลุ่มย่อย สัมมนา

(๘) ส่วนราชการหรือองค์การที่เกี่ยวข้องกันในการให้บริการหรือส่งมอบงานต่อกัน

- ส่วนราชการหรือองค์การที่เกี่ยวข้องกันในการให้บริการหรือส่งมอบงานต่อกัน ที่สำคัญมีหน่วยงานใดบ้าง และมีบทบาทอย่างไรในระบบงานของส่วนราชการ โดยเฉพาะอย่างยิ่งในการปฏิบัติตามภาระหน้าที่ของส่วนราชการ และการยกระดับความสามารถในการแข่งขันของประเทศ
- หน่วยงานที่เกี่ยวข้องดังกล่าวมีส่วนร่วมหรือบทบาทอะไรในการสร้างนวัตกรรมให้แก่ส่วนราชการ
- กลไกที่สำคัญในการสื่อสาร และข้อกำหนดสำคัญในการปฏิบัติงานร่วมกันมีอะไรบ้าง

คู่ความร่วมมือที่เกี่ยวข้อง	มีส่วนร่วม/บทบาทการ สร้างนวัตกรรม	ข้อกำหนดที่สำคัญใน การปฏิบัติงานร่วมกัน	กลไกที่สำคัญในการสื่อสาร ระหว่างกัน
๑. รัฐวิสาหกิจในจังหวัด ๒. กลุ่มอาชีพ/เกษตรกร ๓. อปท. ๔. องค์กรภาคเอกชน ๕. จังหวัดในประเทศ เพื่อนบ้าน ๖. สื่อมวลชน	๑. ดูแลระบบ สาธารณูปโภคจังหวัด ๒. การอบรมให้ความรู้ ๓. สนับสนุนงบประมาณ จังหวัด ๔. ส่งเสริมสนับสนุน การตลาด ๕. ส่งเสริมการค้าขาย ๖. ประชาสัมพันธ์การ ทำงานของจังหวัด	๑. พร้อมต่อการใช้งาน ๒. สามารถประกอบ อาชีพได้จริง ๓. มีความสอดคล้องกับ นโยบายของจังหวัด ๔. เพิ่มรายได้ ผู้ประกอบการ ๕. เพิ่มรายได้ให้จังหวัด ขยายโอกาส ๖. เข้าถึงกลุ่มประชาชน ในจังหวัด	๑. การประชุมปรึกษาหารือ และการแลกเปลี่ยนความ คิดเห็น ๒. หนังสือราชการ ๓. โทรศัพท์/โทรสาร/ สื่ออิเล็กทรอนิกส์/ สื่อสิ่งพิมพ์ เว็บไซต์จังหวัด ๔. ประชุมผ่านระบบวีดิทัศน์ ทางไกล ๕. Website/ e-mail
ผู้ส่งมอบที่เกี่ยวข้อง			
๑. สถาบันการศึกษา ๒. หน่วยงานดูแลด้าน IT ๓. หน่วยงานด้านการดูแล ความสะอาด ๔. หน่วยงานด้านจัดสวน /ภูมิทัศน์	๑. จัดทำงานวิจัย/ แผนพัฒนาจังหวัด/ให้ ความรู้ และประเมินผล ๒. ดูแลด้านเสถียรภาพ ของระบบ IT ๓. ดูแลรักษาความสะอาด ๔. ดูแลด้านการจัดสวน และภูมิทัศน์	๑. ถูกต้องตามหลัก วิชาการ สามารถใช้งาน ได้จริง เข้าใจง่าย ทันเวลาที่กำหนด ๒. ระบบมีเสถียรภาพ สามารถใช้งานได้/ รวดเร็วในการแก้ไข ปัญหา ๓. ดูแลความสะอาด และความเรียบร้อยของ สถานที่ราชการ ๔. มีความเป็นระเบียบ เรียบร้อย สวยงาม มีสิ่งแวดล้อมที่ดี	๑. ประชุมสัมมนา /อบรม ๒. ทางเอกสาร ๓. โทรศัพท์ โทรสาร ๔. ประชุมผ่านระบบวีดิ ทัศน์ทางไกล ๕. Website/ e-mail

๒. สถานะการณ์ขององค์การ : สถานการณ์เชิงยุทธศาสตร์ของส่วนราชการเป็นเช่นใด

ก. สภาพแวดล้อมด้านการแข่งขัน

(๙) สภาพแวดล้อมด้านการแข่งขันทั้งภายในและภายนอกประเทศ

- ภาพแวดล้อมด้านการแข่งขันทั้งภายในและภายนอกประเทศของส่วนราชการเป็นเช่นใด

ประเภทการแข่งขัน และจำนวนคู่แข่งในแต่ละประเภทเป็นเช่นใด

- ประเด็นการแข่งขันคืออะไร และผลการดำเนินการปัจจุบันในประเด็นดังกล่าวเมื่อเปรียบเทียบกับคู่แข่งเป็นอย่างไร

สภาพการ แข่งขัน	คู่แข่ง	ประเด็นการ แข่งขัน	ผลการดำเนินงานในปัจจุบันเทียบกับคู่แข่ง				แหล่งข้อมูลเชิง เปรียบเทียบ
			จังหวัด	ปี ๒๕๕๕	ปี ๒๕๕๖	ปี ๒๕๕๗	
ภายในประเทศ เปรียบเทียบการ ดำเนินงานตามคำ รับรองการปฏิบัติ ราชการระหว่าง กลุ่มจังหวัด	กาฬสินธุ์ มหาสารคาม	- ร้อยละของ จำนวนเกษตรกร กลุ่มเป้าหมายที่ผ่าน การเตรียมความ พร้อมตามระบบ มาตรฐาน GAP	จังหวัด	ปี ๒๕๕๕	ปี ๒๕๕๖	ปี ๒๕๕๗	
			ขอนแก่น	---	--	--	
			กาฬสินธุ์				
			มหาสารคาม				
		- ระดับความสำเร็จใน การป้องกันและแก้ไข ปัญหาเสพติด	ขอนแก่น				
			กาฬสินธุ์				
			มหาสารคาม				
		- ระดับความสำเร็จ การพัฒนาคุณภาพ การบริหารจัดการ ภาครัฐ (PMQA)	ขอนแก่น	๕.๐๐	๕.๐๐	๓.	
			กาฬสินธุ์				
			มหาสารคาม				
		- ระดับความสำเร็จ ของร้อยละเฉลี่ยถ่วง น้ำหนักในการบรรลุ ตามแผนปฏิบัติ ราชการจังหวัด	ขอนแก่น				
			กาฬสินธุ์				
			มหาสารคาม				
		- ความสำเร็จการ แก้ไขปัญหาเพื่อลด จำนวนครุฑเรือน ยากจนที่มีรายได้ เฉลี่ยต่ำกว่าเกณฑ์ จปฐ.	ขอนแก่น				
			กาฬสินธุ์				
			มหาสารคาม				

(๑๐) การเปลี่ยนแปลงด้านการแข่งขัน

- การเปลี่ยนแปลงที่สำคัญ (ถ้ามี) ซึ่งมีผลต่อสถานการณ์การแข่งขันของ รวมถึงการเปลี่ยนแปลง
ที่สร้างนวัตกรรมและความร่วมมือคืออะไร

- การเปลี่ยนแปลงที่สำคัญที่มีผลกระทบต่อสถานการณ์การแข่งขัน ดังนี้

๑. การมีส่วนร่วมของประชาชนและเครือข่าย	๒. การปรับเปลี่ยนผู้บริหาร และนโยบายรัฐบาล
๓. ความเชื่อมั่นของประชาชนต่อส่วนราชการ	๔. ความร่วมมือของเกษตรกรกลุ่มเป้าหมาย

๕. การคมนาคมขนส่ง	๖. การกำหนดทิศทางที่ชัดเจน
๗. ราคาน้ำมันที่มีผลต่อผู้บริโภค	๘. โรคระบาด /โรคติดต่อร้ายแรง
๙. ภัยพิบัติทางธรรมชาติ	๑๐. โครงสร้างประชากรจังหวัด (ผู้สูงอายุ)
๑๑. การเคลื่อนย้ายแรงงาน	๑๒. การเปิดการค้าเสรีระหว่างประเทศ
๑๓. อุบัติภัย /ภัยธรรมชาติ	

- การเปลี่ยนแปลงที่สร้างนวัตกรรมและความร่วมมือ คือ

- ปัจจัยแวดล้อมที่เปลี่ยนแปลงไปซึ่งมีผลต่อสภาพการแข่งขันของส่วนราชการคืออะไร

ปัจจัยแวดล้อมที่เปลี่ยนแปลงไปซึ่งมีผลต่อสภาพการแข่งขัน	ลักษณะผลกระทบ
๑. ราคาน้ำมันที่มีผลต่อผู้บริโภค	- ทำให้รายได้ของประชาชนน้อยลง
๒. โรคระบาด/โรคติดต่อ	- ทำให้ผลผลิตลดลง
๓. ภัยพิบัติทางธรรมชาติ	- สูญเสียชีวิต ทรัพย์สิน และไม่มีที่อยู่อาศัย
๔. การเคลื่อนย้ายแรงงาน	- ขาดแคลนแรงงาน ไม่ทันตามเวลา
๕. การเปิดการค้าเสรีระหว่างประเทศ	- การแข่งขันมีเพิ่มมากขึ้น

(๑๑) แหล่งข้อมูลเชิงเปรียบเทียบ

- แหล่งข้อมูลสำคัญสำหรับข้อมูลเชิงเปรียบเทียบ และเชิงแข่งขันในลักษณะเดียวกันมีอะไรบ้าง
- แหล่งข้อมูลสำคัญสำหรับข้อมูลเชิงเปรียบเทียบจากหน่วยงานอื่นๆ ทั้งในส่วนราชการ นอกจากส่วนราชการ และจากต่างประเภทกันมีอะไรบ้าง
- มีข้อจำกัดอะไร (ถ้ามี) ในการได้มาซึ่งข้อมูลเหล่านี้

ประเภทการแข่งขัน	คู่แข่ง	แหล่งข้อมูลเชิงเปรียบเทียบและข้อมูลเชิงแข่งขัน	ข้อจำกัดในการได้มาซึ่งข้อมูล
๑. การแข่งขันเปรียบเทียบผลการดำเนินงานที่ผ่านมา ระหว่างจังหวัดในกลุ่มเดียวกัน	กาฬสินธุ์ มหาสารคาม	๑. ผลการดำเนินงานตามคำรับรองการปฏิบัติราชการ กลุ่มจังหวัดเดียวกัน	๑. สิทธิในการเข้าถึงข้อมูล ตาม พ.ร.บ.ข้อมูลข่าวสาร พ.ศ.๒๕๔๐ ๒. ข้อมูลล่าช้า ไม่ถูกเปิดเผย ๓. ใช้งบประมาณสูง ๔. ไม่มีหน่วยงานกลางในการจัดเก็บข้อมูล

ข. บริบทเชิงยุทธศาสตร์

(๑๒) ความท้าทายเชิงยุทธศาสตร์และความได้เปรียบเชิงยุทธศาสตร์

- ความท้าทายเชิงยุทธศาสตร์ความได้เปรียบเชิงยุทธศาสตร์ของส่วนราชการในด้านพันธกิจด้านการปฏิบัติการ ด้านความรับผิดชอบต่อสังคม ด้านบุคลากร คืออะไร (#)

ความท้าทายเชิงยุทธศาสตร์	สิ่งที่ท้าทาย
ด้านพันธกิจ	๑. การแปลงยุทธศาสตร์การพัฒนาจังหวัดไปสู่การปฏิบัติให้เกิดประโยชน์

ความท้าทายเชิงยุทธศาสตร์	สิ่งที่ท้าทาย
	<p>สูงสุดต่อประชาชนครอบคลุมในทุกพื้นที่</p> <p>๒. การปฏิบัติราชการตามคำรับรองการปฏิบัติราชการของจังหวัดให้บรรลุเป้าหมายในระดับสูงสุดทุกตัวชี้วัด</p> <p>๓. การบูรณาการและสร้างความร่วมมือระหว่างหน่วยงานที่เกี่ยวข้องในการเพิ่มมูลค่าผลิตภัณฑ์มวลรวมจังหวัดขอนแก่น (GPP)</p> <p>๔. การรักษาระดับมาตรฐานคุณภาพการให้บริการ</p>
ด้านปฏิบัติการ	<p>๑. พัฒนาระบบข้อมูลสารสนเทศให้มีประสิทธิภาพ เอื้อสำหรับการบริหารจัดการของผู้บริหารจนถึงส่วนราชการ ประชาชนทั่วไป</p> <p>๒. นำเทคนิคการบริหารจัดการสมัยใหม่เข้ามาใช้</p> <p>๓. การใช้เทคโนโลยีเพื่อส่งมอบบริการที่ถูกต้องได้มาตรฐานและย่นระยะเวลา ทำให้ผู้รับบริการมีความพึงพอใจ</p> <p>๕. การนำนวัตกรรมมาใช้ในการเพิ่มประสิทธิภาพการปฏิบัติงาน</p>
ด้านทรัพยากรบุคคล	<p>๑. บุคลากรได้รับการพัฒนาสมรรถนะเหมาะสมตามลักษณะงาน</p> <p>๒. สร้างระบบการถ่ายทอด แลกเปลี่ยนเรียนรู้การทำงานทุกสายงาน</p> <p>๓. การบริหารทรัพยากรที่มีอยู่อย่างจำกัดให้สามารถปฏิบัติงานได้อย่างมีประสิทธิภาพ</p> <p>๔. การรักษาทรัพยากรที่มีความรู้ความสามารถไว้ในหน่วยงาน</p> <p>๕. การถ่ายทอดตัวชี้วัดและค่าเป้าหมาย ลงสู่บุคคลได้ในทุกส่วนราชการ และสามารถประเมินผลการปฏิบัติราชการได้อย่างเป็นธรรมทุกรายบุคคล</p>
ด้านสังคม	การเป็นเมืองน่าอยู่

ค. ระบบการปรับปรุงผลการดำเนินการ

(๑๓) องค์ประกอบสำคัญของระบบการปรับปรุงผลการดำเนินการ รวมทั้งกระบวนการประเมินการปรับปรุงโครงการ และกระบวนการที่สำคัญของส่วนราชการ มีอะไรบ้าง (#)

กระบวนการสร้างคุณค่า	กระบวนการสนับสนุน
๑. กระบวนการบริหารยุทธศาสตร์	๑. กระบวนการติดตามและประเมินผล
๒. กระบวนการลงนามคำรับรองการปฏิบัติราชการ	๒. กระบวนการการควบคุมภายใน
๓. กระบวนการพัฒนาคุณภาพการบริหารจัดการภาครัฐ	๓. กระบวนการบริหารความเสี่ยง
๔. กระบวนการลดขั้นตอนการให้บริการ	๔. กระบวนการประเมินความพึงพอใจ
๕. กระบวนการรองรับภาวะฉุกเฉิน	๕. กระบวนการสารสนเทศ

- แนวทางและวิธีการปรับปรุงประสิทธิภาพของส่วนราชการ มีอะไรบ้าง (#)

จังหวัดขอนแก่น มีการดำเนินการโดยยึดแนวทางตามคำรับรองการปฏิบัติราชการมาใช้ในการประเมินผลการดำเนินงาน โดยนำหมวด ๕ มาใช้เป็นเครื่องมือในการพัฒนาปรับปรุงผลและเพิ่มประสิทธิภาพการทำงาน ซึ่งจะส่งผลให้เป็นองค์กรในการบริการจัดการภาครัฐที่มีคุณภาพอย่างต่อเนื่องและเป็นองค์กรทำงานอย่างมีความสุข (องค์กรแห่งความสุข) โดยมีแนวทาง ดังนี้

- ๑) จัดทำหลักเกณฑ์และวิธีการประเมินผลการปฏิบัติราชการ
- ๒) จัดทำคำรับรองการปฏิบัติราชการระหว่างผู้ว่าราชการจังหวัดขอนแก่น กับหัวหน้าส่วนราชการประจำจังหวัด
- ๓) จัดทำคำสั่งแต่งตั้งคณะกรรมการกำกับติดตามและประเมินผลการปฏิบัติราชการ
- ๔) จัดทำ KPI Profile และ SAR Catd ขับเคลื่อนให้ทุกส่วนราชการดำเนินตามนโยบายขององค์กร (Happy Work Place)
- ๕) ดำเนินการติดตามประเมินผล พร้อมทั้งสรุปผลการประเมินฯ
- ๖) นำเสนอผู้บริหาร และนำไปสู่การทบทวนและปรับปรุงประสิทธิภาพส่วนราชการ
- ๗) ถ่ายทอดตัวชี้วัดและประเมินผลการปฏิบัติราชการอย่างโปร่งใสและเป็นที่ยอมรับของคนในองค์กรทุกส่วนราชการ
- ๘) ใช้ระบบ coaching (พี่เลี้ยง) ในการพัฒนาข้าราชการรุ่นใหม่ของแต่ละส่วนราชการ เพื่อให้มีความเข้าใจและมีประสิทธิภาพที่จะขับเคลื่อนยุทธศาสตร์จังหวัดได้อย่างรวดเร็ว และมีประสิทธิภาพ
- ๙) หัวหน้าทุกส่วนราชการเป็นผู้นำในการทำงานขององค์กร มีการติดตาม ตรวจสอบ และแนะนำเพื่อให้บรรลุค่าเป้าหมายตัวชี้วัดของส่วนราชการ
- ๑๐) ขับเคลื่อนนโยบายเพิ่มประสิทธิภาพการปฏิบัติราชการโดยการลดขั้นตอนในกระบวนการสร้างคุณค่า และการประเมินความพึงพอใจ
- ๑๑) เพิ่มประสิทธิภาพระบบงานบริการ เช่น ศูนย์บริการร่วม ให้สามารถบริการประชาชนได้ครอบคลุมภารกิจที่มากขึ้น

(๑๔) ภายในองค์กรมีแนวทางในการเรียนรู้ขององค์กรและมีการแลกเปลี่ยนความรู้อย่างไร (#)

- แนวทางในการเรียนรู้ขององค์กร

จังหวัดขอนแก่นมีแนวทางในการเรียนรู้ขององค์กร และมีการแลกเปลี่ยนองค์ความรู้ภายในองค์กร ดังนี้

๑) สร้างความเข้าใจแก่บุคลากรในทุกส่วนราชการให้เห็นความสำคัญของการแลกเปลี่ยนเรียนรู้

๒. มีการถ่ายทอดตัวชี้วัดด้านการแลกเปลี่ยนเรียนรู้สู่บุคคล และมีการจัดทำข้อตกลงร่วมระหว่างหัวหน้าส่วนราชการ และเจ้าหน้าที่ในองค์กร รวมทั้งมีการติดตามประเมินผลการดำเนินงานอย่างต่อเนื่อง ในทุกส่วนราชการ

๓. เพิ่มประสิทธิภาพการแลกเปลี่ยนเรียนรู้ในองค์กร เช่น

และนอกสถานที่

๓.๑ การประชุม/สัมมนา/ศึกษาดูงาน/แลกเปลี่ยนเรียนรู้ระหว่างส่วนราชการทั้งใน

๓.๒ หนังสือเวียนข้อมูลข่าวสารที่สำคัญและเป็นประโยชน์แก่บุคลากรในองค์กร

๓.๓ ประชาสัมพันธ์

๓.๔ การพูดคุย ปรีกษา ในภารกิจงาน

๓.๕ เว็บไซต์จังหวัด

๓.๖ การช่วยราชการ

๓.๗ การจัดทำคู่มือทางวิชาการและคู่มือการปฏิบัติงาน

๓.๘ การประชุม war room

๓.๙ e-learning

๓.๑๐ web blog

๓.๑๑ webboard

๓.๑๒ มีศูนย์เรียนรู้ทั้งภายใน และนอกองค์กร

๔. เกิดชุมชนนักปฏิบัติในทุกระดับราชการเพื่อแลกเปลี่ยนองค์ความรู้และจัดทำเป็น Best Practice

๕. การจัดทำคู่มือการปฏิบัติงาน และมาตรฐานการปฏิบัติงาน เช่น มาตรฐานการให้บริการ
