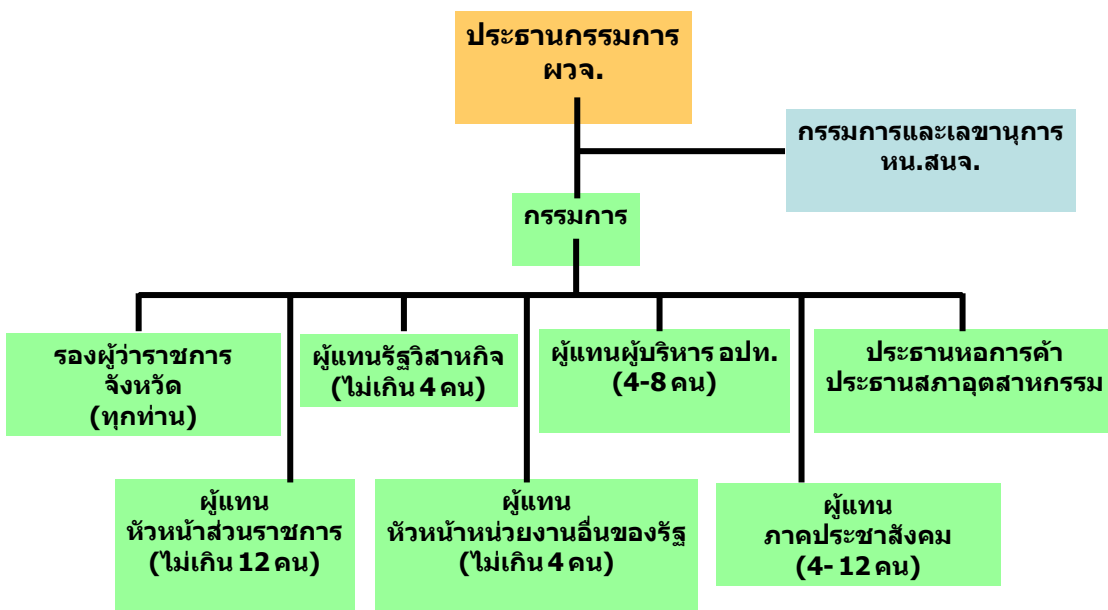


ประชุมชี้แจงการจัดทำแผนพัฒนาจังหวัด
ในคราวประชุม ก.บ.จ.ขอนแก่น เมื่อ 13 กุมภาพันธ์ 2552

การแต่งตั้ง ก.บ.จ. ขอนแก่น บทบาท และอำนาจหน้าที่ของ ก.บ.จ.

โครงสร้าง
คณะกรรมการบริหารงานจังหวัดแบบบูรณาการ (ก.บ.จ.)



อำนาจหน้าที่ของ ก.บ.จ.

- กำหนดแนวทางและอำนวยความสะดวกให้การบริหารงานจังหวัดเป็นไปตาม "ระบบบริหารงานจังหวัดแบบบูรณาการ"
- จัดทำแผนพัฒนาจังหวัด และแผนปฏิบัติการประจำปีของจังหวัด และค่าของงบประมาณจังหวัด ตลอดจนอำนวยความสะดวกติดตามประเมินผลการดำเนินการตามแผน
- เป็นกลไกในการทำให้เกิดการประสานความร่วมมือในการพัฒนาระหว่างภาครัฐ ภาคประชาสังคม และภาคธุรกิจเอกชน

กรอบนโยบายในการจัดทำแผนพัฒนาจังหวัด และแผนพัฒนากลุ่มจังหวัด

1. กรอบแนวทาง

① นำนโยบายของรัฐบาล โดยเฉพาะนโยบายเร่งด่วนตามแผนฟื้นฟูเศรษฐกิจของรัฐบาล เพื่อกระตุ้นเศรษฐกิจ สร้างโอกาสและเพิ่มรายได้ และลดภาระค่าครองชีพของประชาชน รวมทั้งแผนพัฒนาการเศรษฐกิจและสังคมแห่งชาติ และกรอบยุทธศาสตร์การพัฒนากฎหมายมาใช้เป็นแนวทางการจัดทำ

② มุ่งเน้นการทำงานแบบเครือข่ายร่วมกันทุกภาคส่วน โดยคำนึงถึงความพร้อมของทุกภาคส่วน เพื่อนำไปสู่การพัฒนาอย่างยั่งยืน

③ รับฟังความคิดเห็นของประชาชนในท้องถิ่นในจังหวัด

2. ขอบเขตของแผนพัฒนาจังหวัดและแผนพัฒนากลุ่มจังหวัด

แผนพัฒนาจังหวัด	แผนพัฒนากลุ่มจังหวัด
เป็นแผนที่มุ่งการพัฒนาจังหวัดแบบองค์รวมที่ครอบคลุมทุกมิติในด้านเศรษฐกิจ สังคม ทรัพยากรธรรมชาติ สิ่งแวดล้อมและความมั่นคง เพื่อพัฒนาคุณภาพชีวิตและตอบสนองต่อความต้องการของประชาชนในจังหวัด	เป็นแผนที่มุ่งเน้นการพัฒนาด้านเศรษฐกิจและสังคม เพื่อเพิ่มขีดความสามารถในการแข่งขันของกลุ่มจังหวัด และนำไปสู่การกระตุ้นให้เกิดการลงทุนของภาคเอกชนและสร้างรายได้ให้กลุ่มจังหวัด

- การจัดทำต้องอยู่บนพื้นฐานของความเห็นชอบร่วมกันของทุกภาคส่วน เพื่อให้เกิดความยั่งยืนและร่วมมือร่วมใจกัน
- เมื่อมีการประกาศใช้แผนฯ แล้ว การจัดทำแผนปฏิบัติการประจำปี รวมทั้งการดำเนินงานของส่วนราชการและหน่วยงานอื่นของรัฐในพื้นที่จังหวัดและกลุ่มจังหวัด ต้องสอดคล้องกับแผนพัฒนาจังหวัด/กลุ่มจังหวัด (ตามนัยมาตรา 53/1 แห่ง พรบ.ระเบียบบริหารราชการแผ่นดินฯ)

3. แนวทางการพิจารณาเห็นชอบแผนพัฒนาจังหวัด แผนพัฒนากลุ่มจังหวัด แผนปฏิบัติการราชการประจำปีของจังหวัด และ แผนปฏิบัติการราชการประจำปีของจังหวัดกลุ่มจังหวัด



1 คุณภาพของแผนพัฒนาจังหวัด
และแผนพัฒนากลุ่มจังหวัด

- แสดงทิศทางการพัฒนาที่ชัดเจน
- เพื่อกระตุ้นเศรษฐกิจในพื้นที่
- ผ่านกระบวนการเห็นชอบจากทุกฝ่าย

หาก ก.น.จ.เห็นว่าแผนฯไม่มีคุณภาพ ก.น.จ.อาจส่งแผนดังกล่าวกลับไปให้จังหวัด/กลุ่มจังหวัดดำเนินการแก้ไขให้สมบูรณ์มากขึ้น

2 ความสอดคล้องเชื่อมโยง

- แผนพัฒนาหรือโครงการต้องสอดคล้องกับนโยบายของรัฐบาล โดยเฉพาะนโยบายเร่งด่วนตามแผนฟื้นฟูเศรษฐกิจ
- สอดคล้องกับการตอบสนองต่อความต้องการของประชาชนในพื้นที่ และเหมาะสมกับศักยภาพของพื้นที่

หลักเกณฑ์และวิธีการในการจัดทำ แผนพัฒนาจังหวัด แผนพัฒนากลุ่มจังหวัด แผนปฏิบัติการราชการประจำปีของจังหวัดและ แผนปฏิบัติการราชการประจำปีของกลุ่มจังหวัด

แผนพัฒนาจังหวัด

(มาตรา 18)

ความหมาย (มาตรา 3)

- รายการเกี่ยวกับโครงการและแผนงานต่างๆ ของจังหวัดที่จำเป็นต้องจัดทำเพื่อให้เป็นไปตามวัตถุประสงค์และทิศทางการพัฒนาของจังหวัดในอนาคต โดยต้องคำนึงถึงความต้องการและศักยภาพของประชาชนในท้องถิ่นในจังหวัด รวมถึงถึงความพร้อมของภาครัฐและภาคธุรกิจเอกชน และยุทธศาสตร์ระดับชาติ
- มีกระบวนการรับฟังหรือให้ประชาชนมีส่วนร่วมในการกำหนดความต้องการในการพัฒนาพื้นที่ของจังหวัด มาพิจารณาให้เกิดความผสมผสานไม่ขัดแย้งในด้านใดด้านหนึ่ง

ระยะเวลาสี่ปี

องค์ประกอบ (มาตรา 18)

- อย่างน้อยต้องระบุรายละเอียดของ
 - วิสัยทัศน์
 - ประเด็นยุทธศาสตร์
 - เป้าประสงค์
 - ตัวชี้วัด
 - ค่าเป้าหมาย และ
 - กลยุทธ์

แผนปฏิบัติการประจำปีของจังหวัด

ความหมาย (มาตรา 3)

- เป็นแผนที่แปลงแผนพัฒนาจังหวัดไปสู่การปฏิบัติ โดยระบุถึงโครงการต่างๆ ที่จำเป็นต้องดำเนินการในจังหวัดในแต่ละปีงบประมาณ เพื่อให้เป็นไปตามวัตถุประสงค์และทิศทางการพัฒนาของจังหวัด ทั้งนี้ไม่ว่าโครงการนั้นจะดำเนินการโดยจังหวัด กระทรวง ทบวง กรม องค์การปกครองส่วนท้องถิ่น หรือหน่วยงานอื่นใดของรัฐ หรือเอกชน

องค์ประกอบ (มาตรา 25)

- อย่างน้อยต้องระบุ
 - รายละเอียดของโครงการ
 - เป้าหมายและผลสัมฤทธิ์ของงาน
 - หน่วยงานผู้รับผิดชอบ และ
 - งบประมาณที่จะต้องใช้ดำเนินการโดยต้องมีการระบุให้ชัดเจนว่าโครงการหรืองานใดที่จังหวัดประสงค์จะขอตั้งงบประมาณจากสำนักงบประมาณโดยตรง

แผนพัฒนาจังหวัด



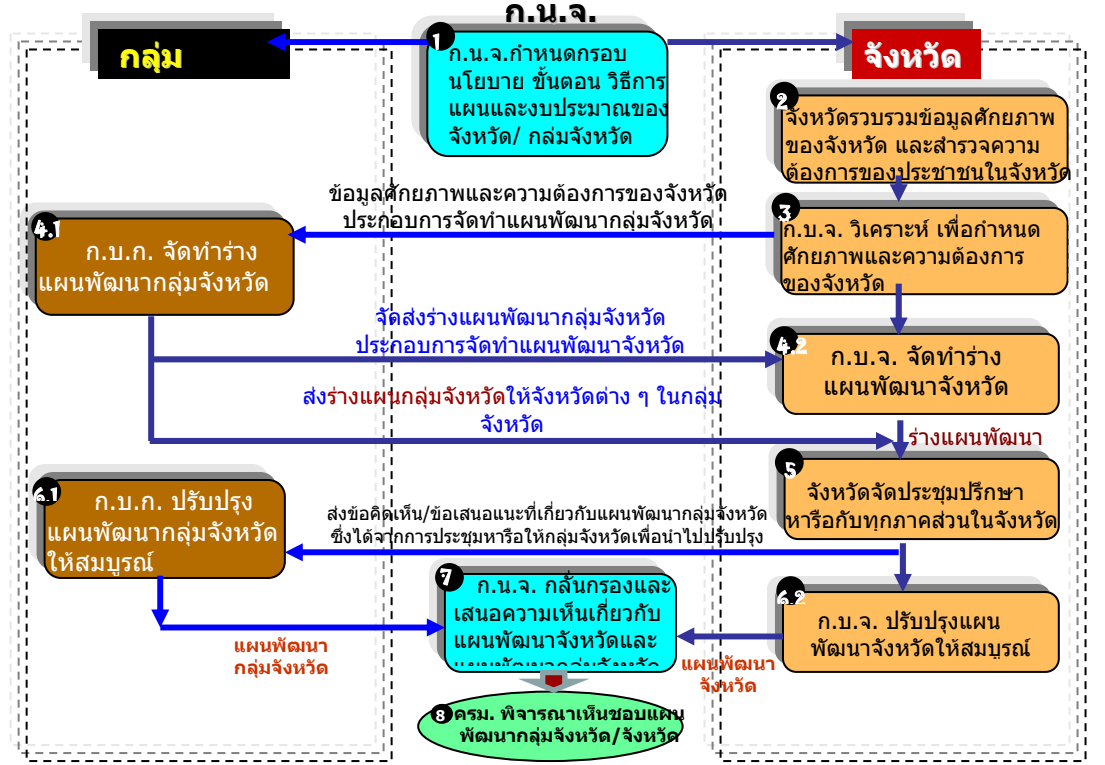
แผนปฏิบัติการประจำปีของจังหวัด

มาตรา 28

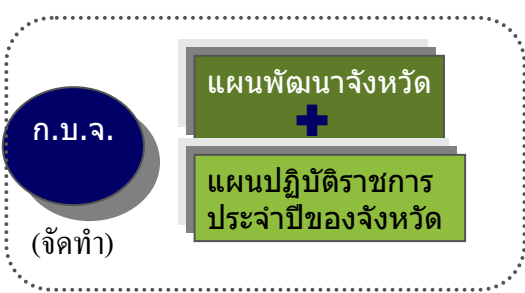
เมื่อคณะรัฐมนตรีพิจารณาให้ความเห็นชอบกับแผนพัฒนาจังหวัดและแผนปฏิบัติการประจำปีของจังหวัดตามที่ ก.น.จ.เสนอแล้ว ให้ ก.น.จ.ส่งให้สำนักงบประมาณเพื่อใช้ในการจัดสรรงบประมาณ โดยสำนักงบประมาณต้องดำเนินการจัดสรรงบประมาณรายจ่ายประจำปีให้เพียงพอต่อการดำเนินงานตามแผนปฏิบัติการประจำปีของจังหวัด

การส่งแผนปฏิบัติการประจำปีของจังหวัดตามวรรคหนึ่ง **ให้ถือว่าจังหวัดได้ยื่นคำขอของงบประมาณต่อสำนักงบประมาณ** ตามกฎหมายว่าด้วยวิธีการงบประมาณแล้วเฉพาะในส่วนที่เกี่ยวกับงบประมาณของจังหวัด

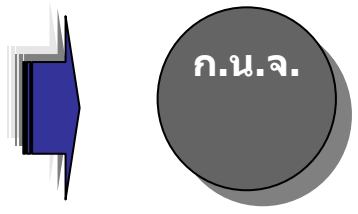
ขั้นตอนและวิธีการจัดทำแผนพัฒนาจังหวัดและแผนพัฒนากลุ่มจังหวัด



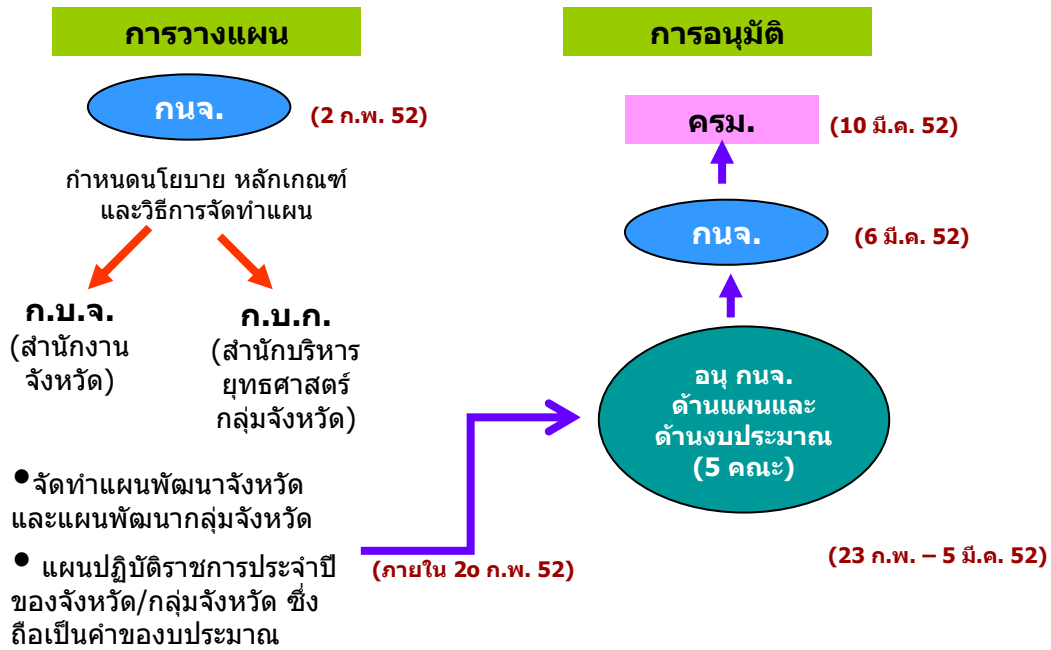
การจัดทำแผนพัฒนาจังหวัด และแผนพัฒนากลุ่มจังหวัด พ.ศ. 2553-2556 ครั้งแรก (ตามบทเฉพาะกาล มาตรา 36)



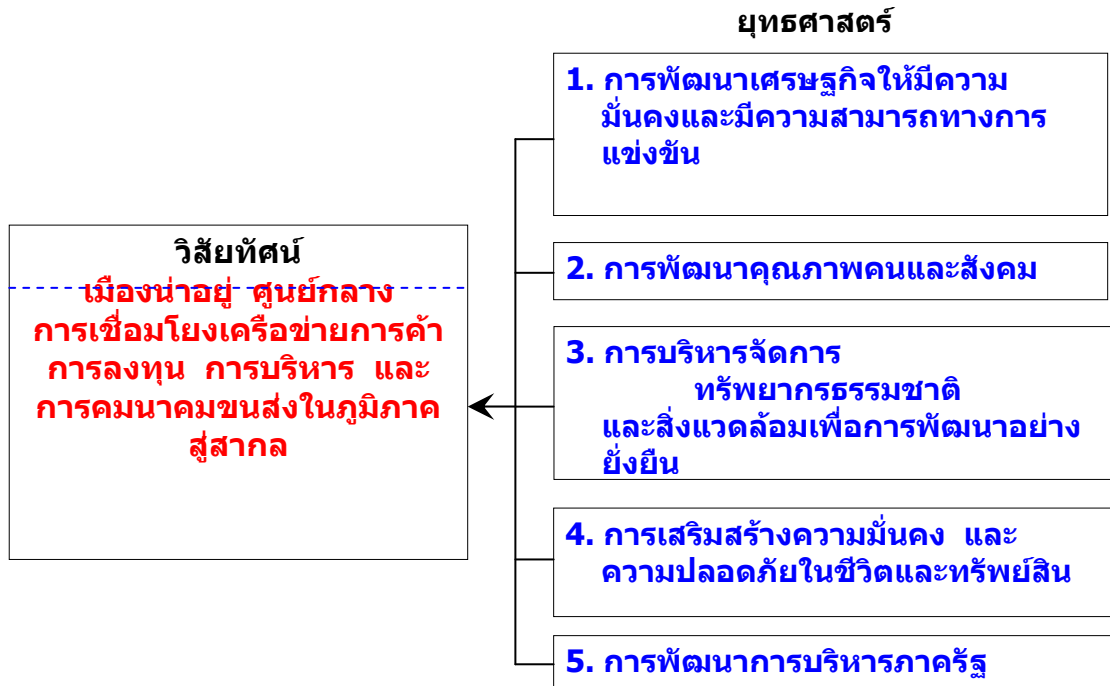
● ให้ ก.บ.จ. จัดทำแผนพัฒนาจังหวัด และแผนปฏิบัติราชการประจำปี และให้ ก.บ.ก. จัดทำแผนพัฒนากลุ่มจังหวัดและแผนปฏิบัติราชการประจำปี เสนอ ก.น.จ. พิจารณาเห็นชอบในคราวเดียวกัน



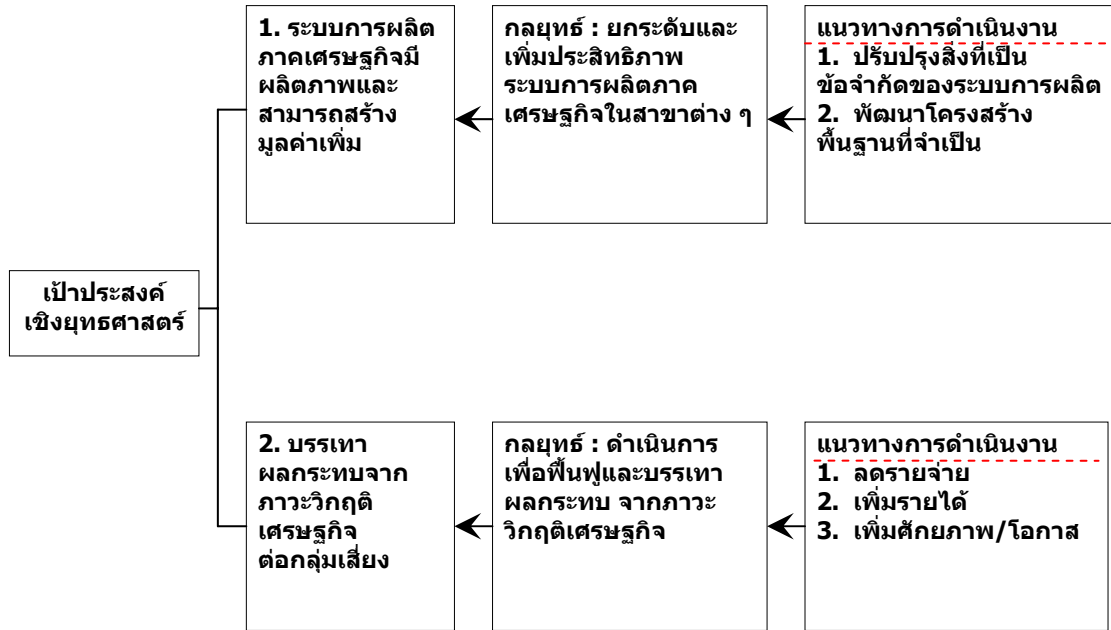
แผนดำเนินการ



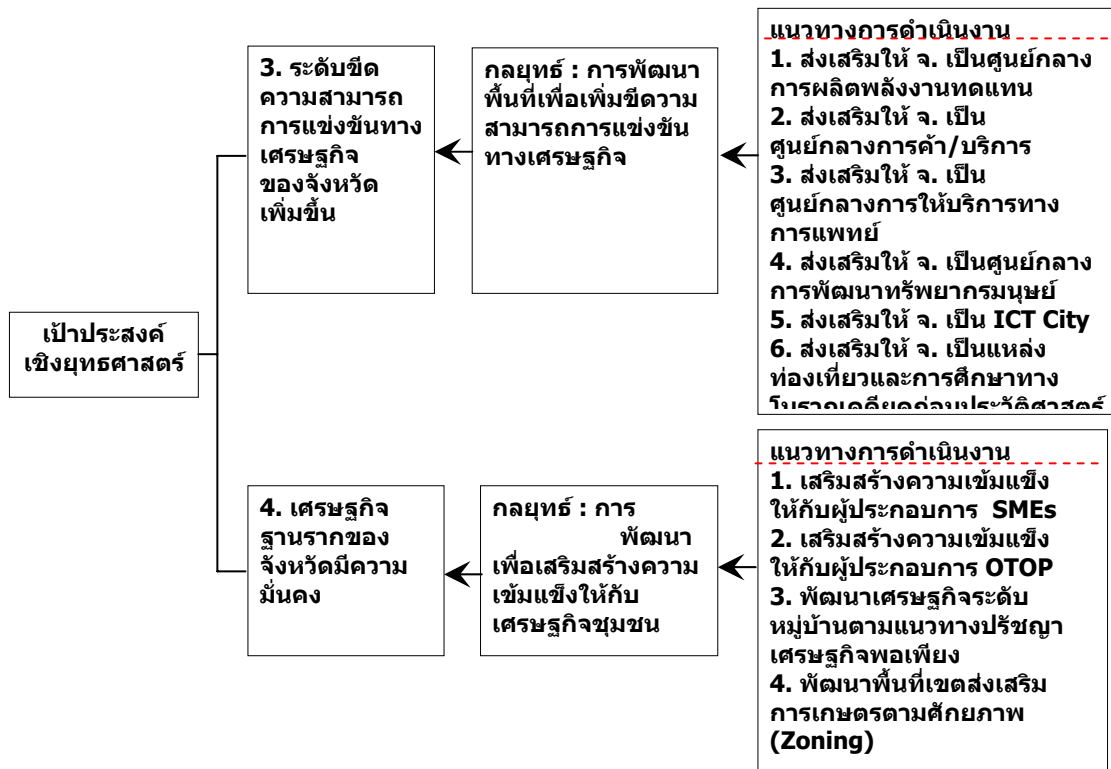
แผนพัฒนาจังหวัดขอนแก่น พ.ศ. 2553-2556



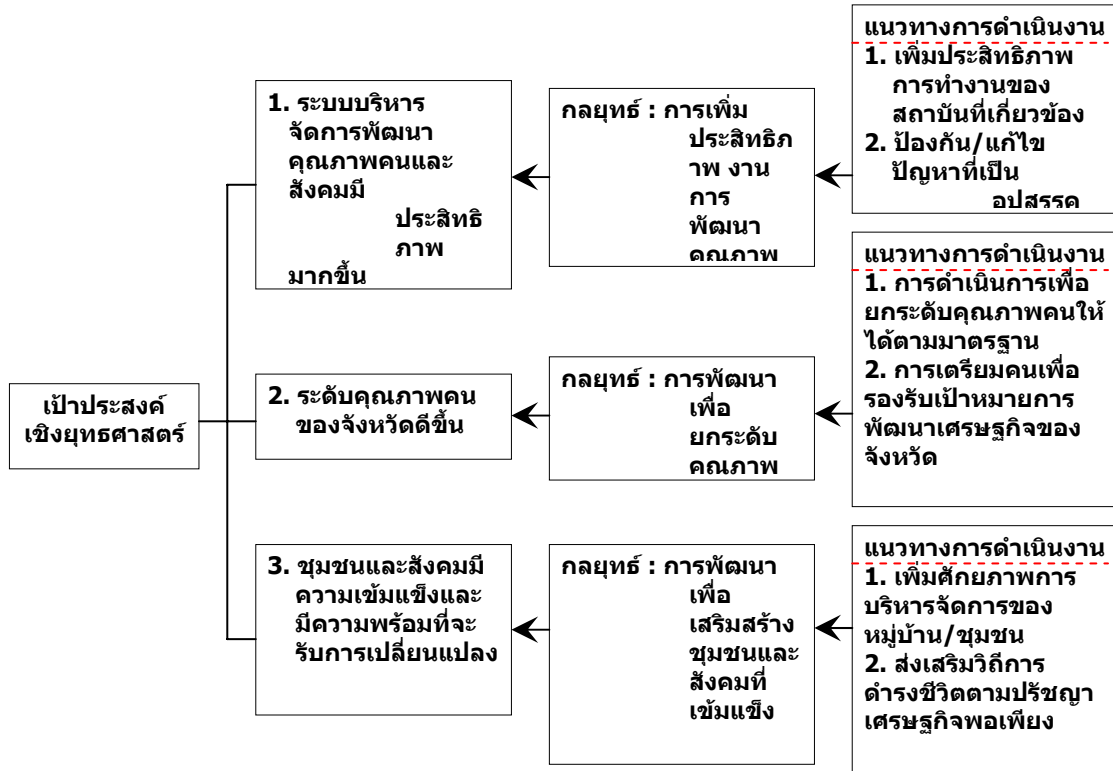
ยุทธศาสตร์การพัฒนาเศรษฐกิจให้มีความมั่นคงและมีความสามารถทางการแข่งขัน



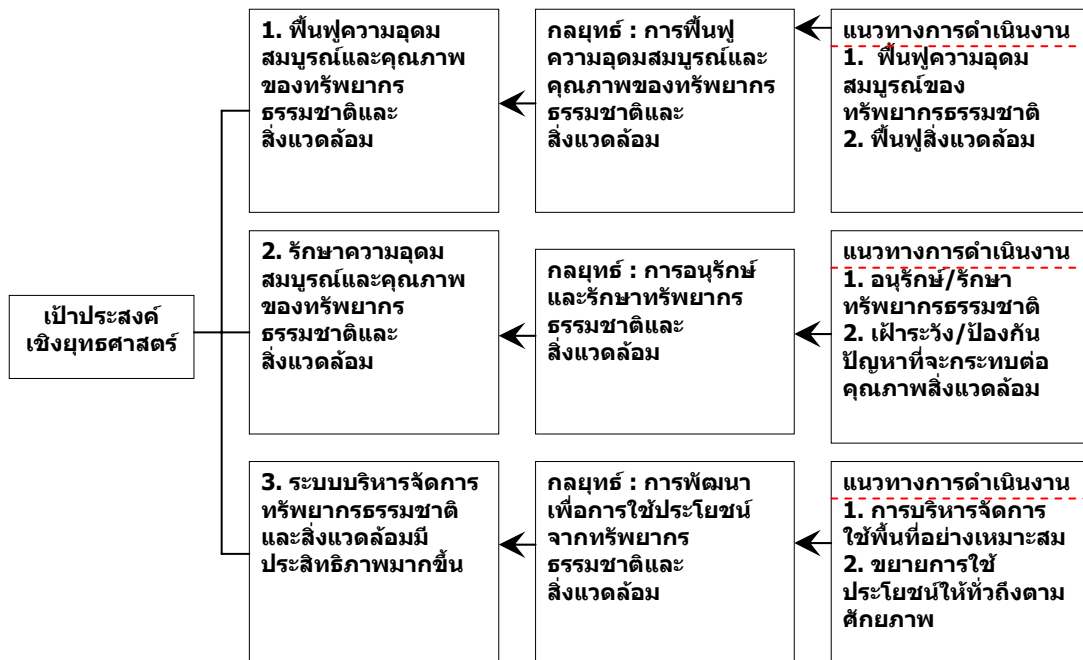
ยุทธศาสตร์การพัฒนาเศรษฐกิจให้มีความมั่นคงและมีความสามารถทางการแข่งขัน



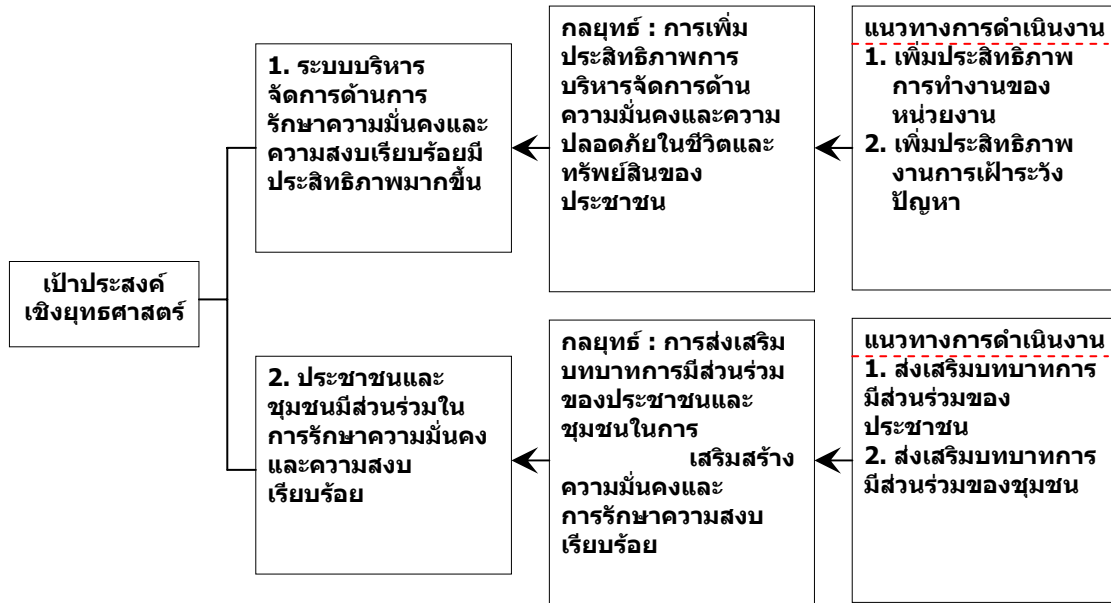
ยุทธศาสตร์การพัฒนาคณาภคนและสังคม



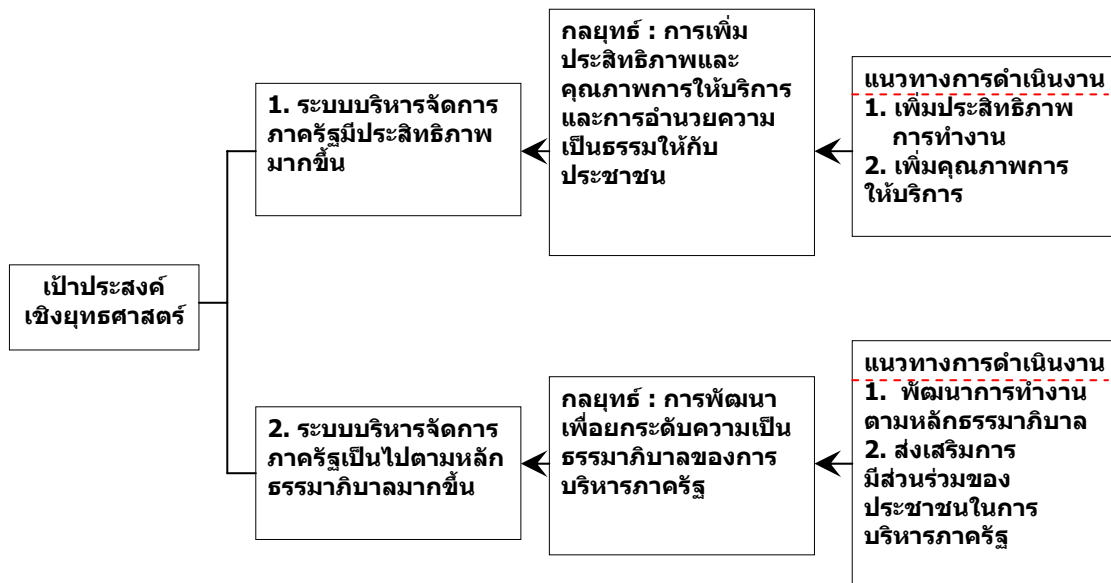
ยุทธศาสตร์การบริหารจัดการทรัพยากรธรรมชาติและสิ่งแวดล้อมเพื่อการพัฒนาที่ยั่งยืน



ยุทธศาสตร์การเสริมสร้างความมั่นคงและความปลอดภัยในชีวิตและทรัพย์สินของประชาชน



ยุทธศาสตร์การพัฒนาระบบการบริหารภาครัฐ



แนวทางในการจัดทำโครงการตามแผนพัฒนาจังหวัด

